



**Eigenheimer- und Gartenbauverein
Wörth an der Isar e.V.**



VOM GREDBANKERL

04/2024



Liebe Mitglieder und Freunde,

der Frühling begann in Deutschland am 20.03.2024 um 04:06 Uhr (MEZ). Für Eigenheimer und Gartler ist es nun spätestens an der Zeit, die Spuren des Winters aus dem Garten zu kehren. In den Früh- bzw. Hochbeeten werden Radieschen und Salate angepflanzt. Die ganz Fleissigen fahren vielleicht schon die erste Ernte ein.

Auch das Vereinsleben hat Fahrt aufgenommen. In der Jahreshauptversammlung wurden die ehrenamtlichen Funktionen neu gewählt und es gab einige Um- und Neubesetzungen. Gerade diese Veränderungen in der Führungsmannschaft des Vereins zeigen, dass es weitergeht im Verein. Das ist heutzutage nicht selbstverständlich und viele Vereine kämpfen um das Überleben.

Aus meiner Sicht ist es aber auch ein gesellschaftliches Problem. Weite Teile der Bevölkerung nehmen gerne alle angenehmen Seiten und Leistungen des öffentlichen Lebens wahr. Die Bereitschaft selbst etwas dazu beizutragen sinkt und bei jedem steht work life balance im Fokus. Ich meine es ist möglich, Beruf, Familie, Verein und work life balance in Einklang zu bringen. Ich danke auf jeden Fall jeder Frau und jedem Mann, der sich zur Wahl gestellt hat und in den nächsten 3 Jahren sich in die Gestaltung des Vereins einbringt. Als alter und neuer Vereinsvorsitzender freue ich mich auf die Zusammenarbeit mit jedem Einzelnen.

Auch im Verband Wohneigentum sind seit Jahresanfang vermehrte Aktivitäten deutlich erkennbar. Ich selbst habe an Online-Vorträgen zum Heizungsgesetz und zur Immobilienverrentung teilgenommen. Diese Onlineformate waren inhaltlich gut vorbereitet und in der Durchführung mit fachkundigen Referenten ganz klasse durchgeführt. Vielleicht hat ja der eine oder andere unserer Mitglieder diese Möglichkeiten auch genutzt. Ich hatte es ja im Gredbankerl auch angekündigt.

DURCHGEFÜHRTE VERANSTALTUNGEN

Freitag, 08.03.2024 Gartlertreff

Um 19.00 Uhr trafen sich die Mitglieder im Vereinsheim in gemütlicher Atmosphäre. Leider kamen diesmal wegen Grippe oder konkurrierender Themen etwas weniger Mitglieder. Irene Messmann sorgte mit einem Pichlsteiner für eine tolle Mahlzeit – Danke!

Freitag, 15.03.2024 Jahreshauptversammlung mit Neuwahlen

Pünktlich um 19.00 Uhr begann die Versammlung. Nach einer kurzen Begrüßung gab es zunächst eine Leberkäs-Brotzeit bevor Erwin Osen mit dem Tätigkeitsbericht startete. Er konnte wieder von einem umfangreichen und aktiven Vereinsjahr berichten und dankte allen, die aktiv mitgeholfen hatten, die vielen Veranstaltungen zu meistern. Die Mitgliederzahlen entwickelten sich zufriedenstellend und die Kassenprüfer bestätigten eine einwandfreie Kassenführung unseres Kassiers. Bürgermeister Scheibenzuber dankte in seinem Grußwort der Führungsmannschaft des Vereins für sein Engagement und somit auch seinen Beitrag für die Gemeinde Wörth. Bernd Zechmann ging in seinem Grußwort kurz auf die Grundsteuerreform, auf das Gebäudeenergiegesetz (Heizungsgesetz) und die EU-Energieeffizienzrichtlinie ein. Hier ist es für die Eigenheimer wichtig, einen starken Partner, wie den Verband Wohneigentum, der unsere Interessen gegenüber der Politik vertritt und auf für Eigenheimer verträgliche Regelungen einwirkt. Er dankte auch den im Verein ehrenamtlich Tätigen, die schließlich hier auch soziales Engagement aufweisen.

Dann folgten die Neuwahlen unter der routinierten Leitung von Stefan Scheibenzuber.

Gewählt wurden:

Vorstand:

1. Vorsitzender	Erwin Osen	
2. Vorsitzender	Franz Luderfinger	
1. Kassier	Markus Czoppik	neu, bisher Beisitzer
Schriftführer	Karl Schäfferer	

Vereinsausschuss:

2. Kassier	Günter Eberl	neu, bisher 1. Kassier
Beisitzerin	Marion Rannow	
Beisitzerin	Rosemarie Stemberger	
Beisitzerin	Gabriele Moritz	neu
Beisitzerin	Pauline Igerl-Stöckl	neu
Beisitzer	Alois Hofbauer	
Beisitzer	Helmut Fartaczek	
Beisitzer	Wilfried Messmann	
Beisitzer	Klaus Popp	
Beisitzer	Stefan Schreieder	neu

Revision

Kassenprüfer	Theo Gahr
Kassenprüfer	Hans Kolbeck
Kassenprüfer (Ersatz)	Gerhard Biller



Aus gesundheitlichen oder beruflichen Gründen konnten leider nicht alle Gewählten persönlich an diesem Tag anwesend sein.

Nach den Wahlen stand Herr Öner von der Rheinlandversicherung Rede und Antwort zu Fragen rund um die im Mitgliedsbeitrag enthaltenenen Versicherungen.

Kontakt: Cetin Öner
Bezirksdirektor der Rheinlandversicherung
Guerickestr. 1
93053 Regensburg
Tel.: 0941 5466110
e-mail: cetin.oener@rheinland-versicherungen.de

Erwin Osen berichtete noch zu den in 2024 geplanten Veranstaltungen, dankte allen für Ihr Kommen, den Helfern für ihren Einsatz und beendete die Veranstaltung.

Dienstag, 19.03.2024 Arbeitseinsatz

Um 14.00 Uhr trafen sich einige Helfer um die Grünanlagen am Gelände der Feuerwehr und unserem Vereinsheim auf Vordermann zu bringen. Mit dabei waren Franz Luderfinger, Rosemarie Stemberger, Egmont Meisenhälter, Gerhard Dranuta, Friedrich Götze und Erwin Osen.
Danke für die Mithilfe.

DIE NÄCHSTEN GEPLANTEN VERANSTALTUNGEN

Freitag, 12.04.2024 Gartlertreff

Wir treffen uns um 19.00 Uhr im Vereinsheim zum Gedankenaustausch. Für das leibliche Wohl wird es Baunkerl mit Kraut geben.

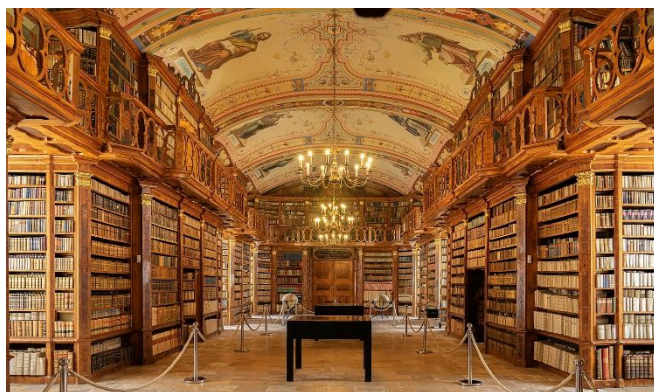
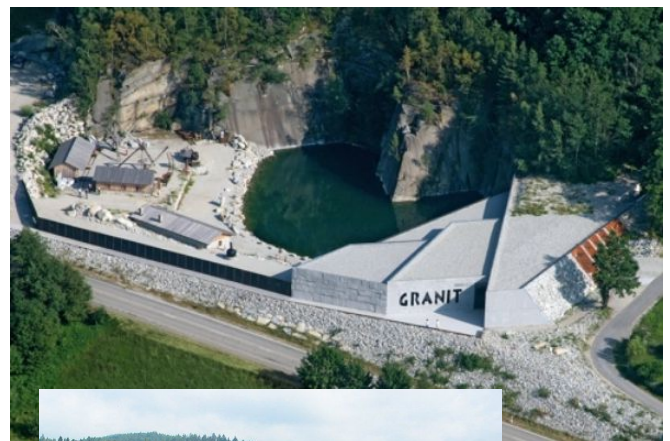
Samstag, 13.04.2024 Rama dama

Der Verein beteiligt sich am jährlichen Rama dama der Gemeinde. Bis Mittags wird auf öffentlichen Wegen und Plätzen rumliegender Müll gesammelt. Gegen Mittag spendiert die Gemeinde dann im Feuerwehrhaus eine Leberkäsbrotzeit für alle Teilnehmer.

Ich würde mich freuen, wenn möglichst viele Mitglieder an dieser gemeinschaftlichen Ortssäuberung teilnehmen.

Samstag, 27.04.2024 Tagesausflug ins Mühlviertel/Bayerischer Wald

Um 07.30 Uhr ist Abfahrt am **Pfarrheim**. Zunächst fahren wir direkt an Aigen/Schlägl im Mühlviertel/Oberösterreich. Nach einer Führung im Stift Schlägl kehren wir zum Mittagstische in den Stiftskeller ein. Danach geht es zurück nach Bayern, genauer gesagt nach Hauzenberg. Im Rahmen einer Führung im Granitmuseum erfahren Sie viel über die Entstehen und den Abbau von Granit, der ältesten Gesteinsform in Deutschland. Zum Schluß geht es noch ins Freilichtmuseum Tittling. Dort können Sie auf eigene Faust durch das Museumdorf wandern oder auch im am Eingang liegenden Gasthaus Mühlhiasl zu Kaffee7kuchen oder Brotzeit einkehren. Um 18.00 Uhr starten wir die Rückfahrt nach Wörth, wo wir ca. 19.30 -20.00 Uhr ankommen sollten.



Bitte melden Sie umgehend an bei Erwin Osen, Tel. 08702/8021

Freitag, 07.06.2024 Besuch des Spargelhofs Röll



Um 08.30 starten wir **am Pfarrheim** in Richtung Sandharlanden bei Abensberg auf den Spargelhof von Veronika Röll. Frau Röll war eigentlich gelernte Friseurin. Als ihr Vater verstarb übernahm Sie den elterlichen Hof und behauptet sich seither als Quereinsteigerin in der Welt der Spargelbauer. Auch der Bayerische Rundfunk berichtete in seiner Reihe Lebenslinie bereits über Frau Röll. Am Spargelhof angekommen, geht erhalten wir zunächst eine Hofführung inkl. Spargelfelder. Anschließend gibt es Mittagessen auf dem Hof

und gerne können Sie auch den Hofladen besuchen. Nachmittags fahren wir dann nach Abensberg zur Brauerei Kuchlbauer und zum Hundertwasserturm. Der Bräu ist ein großer Verehrer von Hundertwasser. Im Rahmen einer Brauereiführung werden Sie immer wieder auf Darstellungen ala Hundertwasser stoßen. Zur Führung gibt es auch eine Halbe Bier und eine Breze gratis. Gegen 18.00 – 18.30 Uhr werden wir wieder in Würth zurück sein. Bitte melden Sie sich rechtzeitig bei Erwin Osen, Tel.: 08702/8021 an.

AKTUELLES VOM VERBAND

VERSICHERUNGEN IM BEITRAG

Wie Sie wissen haben Sie über die Mitgliedschaft auch Versicherungsschutz für Ihre Immobilie. Im Einzelnen sind dies:

- Haus- und Grundstückhaftpflichtversicherung mit Öltankversicherungsschutz
- Bauherrenhaftpflichtversicherung
- Immobilien-Rechtsschutzversicherung

In den nächsten Ausgaben vom Gredbankerl möchte ich dazu näher eingehen.

Die Haus- und Grundstückshaftpflichtversicherung

Hier sind es meistens Krankenkassen, welche die Kosten bei Stürzen (Winter: nicht oder mangelhaft gestreut) einfordern.

Beispiel:

„Letzten Januar rutschte eine Fußgängerin vor einem Anwesen aus und brach sich den Fuß. Die Krankenkasse machte daraufhin Arztkosten geltend, die Verletzte Arbeitsausfall und Schmerzensgeld. Soweit – so klar. Die Details dazu: das Eis hatte sich in einem mehrfach monierten seichten Loch im Gehsteig der Stadt M. gebildet, es geschah um 6:57h, diese Unfallzeit wurde durch Zeugen bestätigt. Der Schaden wurde abgelehnt, da die Satzung der Stadt M. die Räum- und Streupflicht zwischen 07.00h und 20.00h festgelegt und den

Gehsteig mangelhaft gewartet hat. Der Rechtsstreit mit mehreren Gutachten läuft noch, hier tritt der Haftpflichtversicherer als Rechtsschutz zur Abwehr ein.“

Die RheinLand-Versicherung weist aber eindringlich darauf hin, dass jeder Schadensfall unterschiedlichste Entstehungsgründe hat und einen Einzelfall darstellt, der sich manchmal nur in Nuancen unterscheidet, die über den Status „ersatzpflichtiger Versicherungsschaden“ ja oder nein entscheidet. Dies bedeutet, dass die Fälle aus unserer Sicht zwar vergleichbar aussehen, im Detail aber in einem wesentlichen Punkt die Eintrittspflicht zum Kippen bringt.

Die Leistungspflicht aus dieser Versicherung umfasst

- die Prüfung der Haftpflichtfrage,
- die Leistung einer Entschädigung,
- die Abwehr unberechtigter Ansprüche

Es gelten nachfolgende Deckungssummen:

- 10 Millionen Euro für Personen- und Sachschäden pauschal je Schadenereignis

MITGLIEDER WERBEN MITGLIEDER

Machen Sie Werbung für unseren Ortsverein und für den Verband Wohneigentum. Sprechen Sie Ihre Kinder oder Enkel, Nachbarn, Freunde und Verwandte mit Wohneigentum oder solche die Wohneigentum erwerben oder neu bauen wollen an.

Erzählen Sie von den Vorteilen einer Mitgliedschaft.

Der Verband Wohneigentum ist der größte Verband, der die Belange von Inhabern selbstgenutzten Wohneigentums gegenüber der Politik anspricht und sich für deren Interessen einsetzt. Er liefert viele brauchbare Tipps zu Recht, Haus und Garten, gepaart mit besonders günstigen Versicherungen rund um die Immobilie, die im Jahresmitgliedsbeitrag bereits enthalten sind.

Besonders hervorzuheben ist für Bauwillige die Bauherrenhaftpflichtversicherung, die heute für die Gewährung von Krediten von den Banken eingefordert wird. Sie ist hier bereits im Jahresbeitrag enthalten.

Natürlich können auch die zahlreichen Gemeinschaftsgeräte des Ortsvereins genutzt werden und viele mehr.

Wenn Sie ein Mitglied werben (Laufzeit der Mitgliedschaft mindestens 1 Jahr) erhält der Werber 20,- € ausbezahlt.

Der Jahresbeitrag für das Neumitglied beträgt 28,- €

RASEN VERTIKUTIEREN

Beim Vertikutieren kann man auch viel falsch machen. Oft wird gefräst statt vertikutiert. Die Messer sollten in der Regel auf 3 mm Eindringtiefe eingestellt werden. Oftmals wird auch zu früh vertikutiert. Vorher sollte bereits 4 mal gemäht und einmal gedüngt worden sein. Erst dann ist der Rasen so vital, dass er mit der Stresssituation gut klar kommt. Hierzu gibt es auch in youtube weitere Erläuterungen.



(3) [Facebook](#)

© VWE Bayern **Weiden**. Neues Jahr, neues Format: Im Februar und März bieten wir erstmals eine komplette Online-Woche zu aktuellen Themen rund ums Haus an: Unsere Expertenriege steht vom 26. Februar bis zum 1. März täglich ab 18 Uhr für Sie, auch für Nichtmitglieder, bereit.

DER KLEINE GARTLER

Wir suchen engagierte Mitglieder, die sich um gemeinsame Aktivitäten mit Kindern unserer Mitglieder kümmern möchten. Z.B. Basteln mit Kinder, Garteln mit Kinder, Zeltlager etc. Kommen Sie einfach auf mich oder meine Kollegen im Vorstand zu. Sprechen Sie uns direkt an. Rufen Sie an oder schicken Sie einfach eine E-Mail an erwin.osen@t-online.de .



Jetzt für unser Jugendzeltlager anmelden!



© VEW Bayern Weiden/Kitzingen. Es ist das perfekte Ferienangebot für Mädchen und Jungen im Alter von acht bis 15 Jahren: Das Jugendzeltlager unserer Bayerischen Siedlerjugend, das heuer vom 28. Juli bis zum 4. August im unterfränkischen Kitzingen über die Bühne gehen wird.

Für das kann sich ab sofort hier angemeldet werden:
<https://www.verband-wohne...edlerjugend/>

TIPPS FÜR DEN GARTLER

RASENSAMEN KOSTENLOS FÜR MITGLIEDER!

Die Firma **Beisele** hat uns eine größere Menge Rasensamen geschenkt. Es sind kleinere Gebinde von verschiedenen Rasenarten, z. B. Nachsaatrasen, Sport- und Spielrasen, Strapazierfähiger Rasen, etc.

Natürlich ist jetzt nicht gerade die Zeit zum Rasen anbauen. Dennoch möchte ich Ihnen dieses Angebot schon jetzt präsentieren.

Wenn Sie also Bedarf haben, melden Sie sich einfach bei Erwin Osen Tel. 08702/8021. Das Angebot gilt solange der Vorrat reicht.

LAVENDEL SCHNEIDEN: WANN IST DER OPTIMALE ZEITPUNKT?

Vergessen Sie nicht den Frühlingschnitt von Lavendel – für kräftiges Wachstum und reiche Blüte im Garten.

Der richtige Standort

An einer Trockensteinmauer fühlt sich der Lavendel besonders wohl.

Am besten wächst Lavendel in Steingärten oder auf Kalksteinmauern. Auf jeden Fall braucht die Pflanze einen guten Wasserablauf, da Lavendel keine Staunässe verträgt.

Es findet sich in (fast) jedem Garten ein idealer Platz:

- oben auf der Trockenmauer
- in einem Kiesbeet,
- an einer warmen Hausmauer,
- dort wo der Boden steinig karg ist,
- unter dem Dachvorsprung, der einen Teil des Regens abfängt,
- am Rand der Terrasse, wo Steinplatten ihn wärmen,
- entlang der Einfahrt oder eines Weges, der mit Splitt oder Sand unterfüttert ist.



Der richtige Boden für Lavendel

Der Boden darf für den Lavendel nicht zu nährstoffreich und nicht zu sauer sein.

Außerdem mag der Lavendel keine nährstoffreichen Böden. Vor allem große Mengen Stickstoff lassen den Lavendel blühfaul und seine Triebe weich und frostempfindlich werden. Dann fallen Schnecken über ihn her und Blattläuse siedeln sich an. Doch wo es ihm gefällt, bleibt Lavendel von Schädlingen verschont, egal ob er einzeln steht, in kleinen Gruppen oder als kleine Dufthecke aufblüht.

Wer keinen kargen Boden bieten kann, magert ihn ab, indem er ins spatentiefe Pflanzloch Erde im Verhältnis 1:1 mit grobem Sand oder Kalkschotter mischt. Auch auf Mulch sollte verzichtet werden, diesen mag der Lavendel nämlich gar nicht.

Während andere Pflanzen gerne unter gemulchtem Boden wurzeln, gefällt das dem Lavendel gar nicht. Rindenmulch schadet dem Zwergstrauch sogar, weil er die Erde versauert und sauren Boden mag der Lavendel gar nicht. Ein Ring aus Steinen, grobem Kies oder Splitt ist da schon mehr nach seinem Geschmack.

Tipp:

Lavendel und Rose sind kein Traumpaar. Der eine mag magere, trockene Erde, die andere fruchtbare, feuchte. Stehen sie zusammen, zieht einer der beiden den Kürzeren.

Lavendel schneiden: Wann und wie?

Ist der Lavendel erst einmal gepflanzt, kommt er zwar gut alleine zurecht. Er treibt allerdings nur dann jedes Jahr kräftig aus und blüht üppig, wenn er regelmäßig geschnitten wird. Denn mit der Zeit verholzen seine Äste von unten und verlieren die Fähigkeit, frisches Grün zu treiben. Blätter entstehen nur in oberen, jungen Etagen. Die Blühfreude lässt ebenfalls nach. Diesem natürlichen Vergreisen steuern Gärtner mit dem richtigen Schnitt entgegen. Ein Busch kann dann gut und gerne 20–30 Jahre alt werden.

Egal ob der Lavendel im Garten wächst oder auf Balkon und Terrasse im Topf geschnitten wird, immer auf dieselbe Art und zum selben Zeitpunkt:

Lavendel schneiden: Sommerschnitt

Sobald die Ähren verblüht sind, schneidet man die Triebe um etwa ein Drittel zurück. Wer diesen Zeitpunkt jedoch verpasst hat, wartet besser bis zum Frühjahr. Zu spät gestutzter Lavendel wird frostanfällig.

Lavendel schneiden: Frühjahrsschnitt

Ende März oder im April, wenn kein Frost mehr droht, kürzt man den Lavendel erneut um ein weiteres Drittel oder sogar noch tiefer ein. So wachsen von unten her jedes Jahr junge Blütentriebe. Wurde dieser Verjüngungsschnitt über Jahre versäumt, gilt es, behutsam vorzugehen. Schneiden Sie nicht zu tief ins alte Holz. Dort treibt der Lavendel nicht zuverlässig neu aus.

Lavendel schneiden: Ernteschnitt

Wer das würzig intensive Aroma der Blüten einfangen möchte, schneidet für duftende Sträußchen und Duftsäckchen voll in Blüte stehende Triebe. Der Gehalt an ätherischem Öl ist kurz vor der Vollblüte am höchsten.

Tipp:

Bei mehreren Lavendelsträuchern kann der Frühjahrsschnitt in Etappen von einer Woche durchgeführt werden. Dann treiben die Sträucher zu unterschiedlichen Zeiten aus und haben regelmäßig frische Triebe.

Lavendel und der Klimawandel

Hat der Lavendel den richtigen Standort und wird er gut gepflegt, ist er eine sehr robuste Pflanze. Vor allem der echte Lavendel ist dabei sogar gegen den Klimawandel gut gerüstet. Er kann auch unter extremen Wetterbedingungen gut bestehen. Voraussetzung ist lediglich ein guter Wasserabfluss, damit auch bei Starkregen keine Staunässe entsteht. Bei extremen Wintern kann ein Winterschutz aber dennoch sinnvoll sein. Ein weiterer Grund, warum der Lavendel in keinem Garten fehlen darf.

ALTE TOPFERDE AUFWERTEN UND WIEDERVERWENDEN

Verbrauchte Erde in Balkonkästen muss nicht immer entsorgt werden. Wie Sie alte Topferde recyceln.

Verbrauchte Topferde lässt sich mit ein paar Zutaten wieder verwerten.

Auch auf Balkonien beginnt jetzt die Pflanzzeit. Oft kippen Balkonbesitzer die alte, verbrauchte Erde aus Balkonkästen und -töpfen in die Biomülltonne. Das muss nicht unbedingt sein. Waren die Pflanzen gesund, lässt sich ein Teil der Erde wiederverwerten. So spart man sich nicht nur Kraft und Geld, sondern schont auch Ressourcen. Wenn die Pflanzen im letzten Jahr aber von Krankheiten oder Schädlingen befallen waren, sollte die Erde komplett ausgetauscht werden.



Alte Topferde aufwerten

Alter Topferde mangelt es in der Regel an Nährstoffen, Struktur und Bodenleben. Für die Auffrischung braucht es ein paar Zutaten, um das Substrat wieder fruchtbar zu machen. So wird aus alt wieder neu:

Zuerst werden die Pflanzreste mitsamt Wurzelballen entfernt. Feine Wurzelhaare können als organisches Material in der Erde verbleiben.

Am besten kippt man die Erde in eine Wanne und lockert sie darin gut auf, bis sie feinkrümelig ist.

Dann geben Sie etwa ein Drittel frische Blumenerde hinzu.

Es kommt zudem Langzeitdünger in Form von Hornspäne oder Schafwollpellets rein. Ca. 50 g auf 10 Liter Erde.

Bei alter, strukturarmer Erde ist die Gabe von Strukturmaterial wie Vermiculite, Bimssand, Gesteinsgranulat etc. sinnvoll.

Nicht fehlen sollte eine Gabe Kompost, Wurmkompost oder Bokashi. Alternativ kann auch Blumenerde mit Bodenaktivator hinzu.

Optional kommt noch eine Handvoll Urgesteinsmehl hinzu.

Kompost belebt ausgelaugte Topferde

Um wieder Leben in verbrauchte Erde zu bringen, sollte der Mischung etwa ein Viertel bis Drittel gut gelagerter Kompost hinzugefügt werden. Wenn Sie keinen Garten haben, fragen Sie doch mal bei Bekannten mit Garten nach, ob sie etwas davon abgeben. Ansonsten können Sie Gärtnerkompost im Handel oder in Gärtnereien erhalten. Kompost erhält man auch bei Kompostierbetrieben. Nehmen Sie aber nur Kompost, der für den ökologischen Landbau zugelassen ist.

TIPPS FÜR DIE KÜCHE

LAUCH-RISOTTO MIT PILZEN

Dieses aromatische Risotto mit Lauch und Pilzen schmeckt leicht und würzig. Ein einfaches Rezept für Geniesser.

Zutaten für 4 Portionen

500 g Lauch
300 g Risotto-Reis
200 g Pilze (Steinpilze, Champignons, Pfifferlinge)
5 EL Olivenöl,
100 ml Weißwein
750 ml Gemüsebrühe
½ Bund Petersilie
50 g Parmesan
Salz, Pfeffer.



Zubereitung:

Den Lauch waschen und putzen, 200 g fein würfeln und in 3 EL Olivenöl anschwitzen. Reis zugeben und bei milder Hitze unter Rühren anschwitzen, bis die Körner glasig sind. Weißwein angießen und unter ständigem Rühren einkochen lassen. Gemüsebrühe erhitzen und nach und nach zum Reis geben, immer wieder unter Rühren einkochen. Bei milder Hitze und unter Rühren etwa 20 Minuten leicht köcheln lassen. Restlichen Lauch längs halbieren und schräg in 1 cm dicke Streifen schneiden. Champignons in Scheiben schneiden, Petersilie fein hacken. Den restlichen Lauch in einer großen Pfanne in 2 EL Olivenöl und Champignons scharf anbraten und bei mittlerer Hitze unter Rühren rundum bissfest garen. Petersilie zugeben und das Gemüse mit Salz und Pfeffer abschmecken. Das fertige Risotto mit dem Gemüse vermengen, Parmesan reiben, einrühren und das Risotto mit Salz und Pfeffer abschmecken.

KÄSE-LAUCH-SUPPE

Die cremige Käse-Lauch-Suppe schmeckt immer und ist deshalb eine perfekte Partysuppe. Sie ist schnell gemacht und lässt sich bereits gut am Vortag zubereiten.

Zutaten für 4 Portionen

3 Stangen Lauch
1 Zwiebel
2 - 3 EL Öl
750 ml Gemüsebrühe
200 g Kräuter-Schmelzkäse
200 ml Sahne



Muskatnuss
Salz
Pfeffer
Petersilie (zum Verzieren)

Zubereitung:

Zwiebeln abziehen und klein schneiden.

Die Wurzeln des Lauchs abschneiden, die Stangen längs halbieren, gründlich waschen und in schmale Streifen schneiden.

Öl in einem Topf bei mittlerer Hitze erwärmen. Zwiebeln kurz andünsten, bis sie glasig sind. Lauchstreifen hinzufügen und kurz mit anbraten.

Mit Gemüsebrühe ablöschen und 10 bis 15 Minuten leicht köcheln lassen, bis der Lauch weich ist.

Sahne und Schmelzkäse hinzugeben. Schmelzkäse unter Rühren in der Brühe auflösen. 10 Minuten köcheln lassen.

Die Käse-Lauch-Suppe mit Salz, Pfeffer und Muskat abschmecken.

Die fertige Suppe mit gehackter Petersilie bestreuen und mit Baguette servieren.

Wenn Sie es lieber ganz fein mögen, können Sie die Suppe nach Schritt 4 pürieren. Legen Sie dafür zu Beginn einige Lauch-Streifen beiseite und geben Sie sie nach der Sahne und dem Schmelzkäse als Einlage hinzu.

Guten Appetit!

Wenn Sie mehr über unseren Verein und seine Leistungen wissen wollen, dann können Sie dies auch unter https://www.verband-wohneigentum.de/woerth_isar nachlesen.

Sollten Sie den Newsletter nicht mehr wünschen, so schicken Sie mir einfach ein Mail an erwin.osen@t-online.de !

Achten Sie auf sich und andere und bleiben Sie gesund!

Erwin Osen

1. Vorsitzender