



## Weitere Anordnungen:

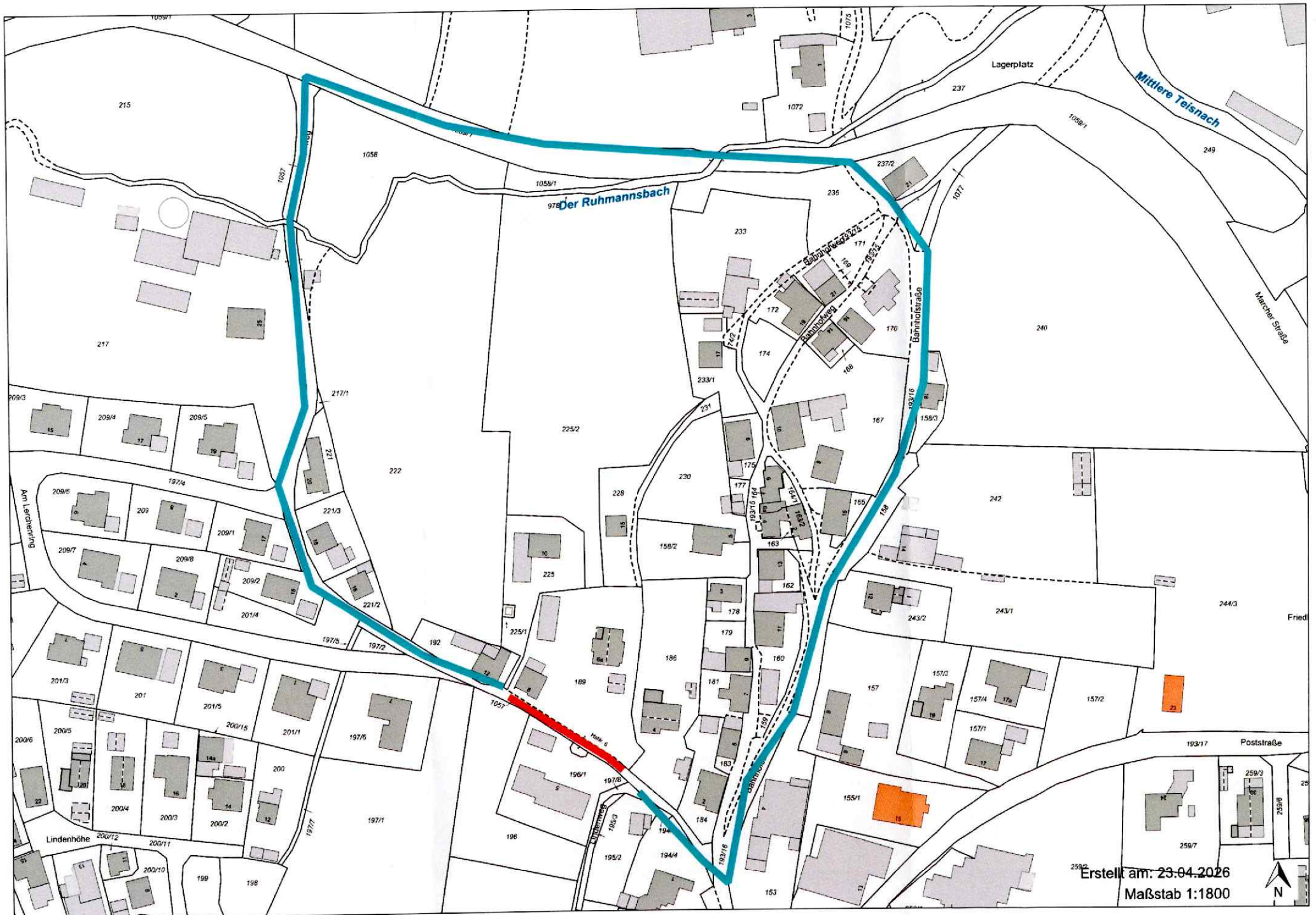
1. Die Anordnung sowie der Regelplan bzw. Beschilderungs-/Umleitungsplan sind auf der Baustelle bereitzuhalten und der Polizei, der Straßenverkehrs- bzw. Straßenbaubehörde auf Verlangen vorzuzeigen.
2. Verkehrszeichen sind gut sichtbar, etwa im rechten Winkel zur Straßenachse und soweit nicht anders vorgeschrieben ist, an der rechten Straßenseite aufzustellen. Hierbei ist folgendes zu beachten:
  - 2.1 Lichtraum  
Verkehrszeichen sind innerorts in der Regel 0,50 m (mindestens 0,30 m), außerorts in der Regel 1,50 m vom Fahrbahnrand entfernt aufzustellen. Der lichte Abstand zwischen Fahrstreifen- bzw. Fahrbahnbegrenzung und der Kante von Leitbaken soll 0,25 m betragen. Sind innerorts keine Geh-/Radwege, Seitenstreifen oder Nebenanlagen vorhanden oder werden diese durch die Aufstellung von Verkehrszeichen unter die Mindestbreite eingengt, ist im Ausnahmefall die Aufstellung unmittelbar am rechten Rand des Fahrstreifens zulässig. Aus Sicherheitsgründen dürfen dann maximal zwei Fußplatten übereinander verwendet und die Fahrstreifen dadurch nur bis zur Mindestbreite eingengt werden. Können diese Bedingungen wegen der erforderlichen Standsicherheit oder den räumlichen Verhältnissen nicht eingehalten werden, sind diese Verkehrsschilder wie eine Arbeitsstelle zu sichern.
  - 2.2 Mindesthöhe  
Die Mindesthöhe zwischen Unterkante Verkehrsschild und Boden beträgt in der Regel  
- 2,00 m außerhalb der Fahrbahn und über Gehwegen;  
- 2,20 m über Radwegen.  
Soweit die Schilder nicht im Bereich von Geh- und Radwegen aufgestellt werden, kann die Aufstellhöhe bei Arbeitsstellen auf folgende Mindestwerte reduziert werden:  
- 1,50 m innerorts (z.B. auf Mittelinseln, Grünstreifen, Parkstreifen oder abgesperrten Fahrbahnteilen);  
- 1,50 m außerorts bei mehrstreifigen Straßen, -0,60 m außerorts bei zweistreifigen Straßen sowie bei Arbeitsstellen von kürzerer Dauer.
3. Alle Gefahrenzeichen, Vorschriftenzeichen, Zusatzschilder und Verkehrseinrichtungen müssen voll reflektieren. Die Verkehrszeichen müssen auf der Rückseite das RAL-Gütezeichen tragen. Verkehrseinrichtungen müssen den jeweils geltenden technischen Anforderungen entsprechen (TLLeitkegel, TL-Warnleuchten).
4. Vorübergehend außer Kraft gesetzte Verkehrszeichen sind abzudecken oder zu entfernen. Dieser Anordnung entgegenstehende, bereits bestehende Verkehrszeichen, sind abzudecken und nach Beendigung der Vorarbeiten und Auflösung der Baustelle wieder aufzudecken. Früher angebrachte Verkehrszeichen und Verkehrseinrichtungen, die wegen der Arbeiten entfernt werden mußten, sind nach Beendigung der Arbeiten an gleicher Stelle wieder anzubringen.
5. Können Fußgänger auf Gehwegen oder Gehstreifen durch herabfallende Gegenstände (z.B. Baustoffe, Mörtel, Werkzeuge, Geräte) gefährdet werden, sind entsprechende Vorkehrungen zu treffen (z.B. Schutzdächer, Schutzwände).
6. Sind Lichtzeichenanlagen angeordnet, so sollen diese sowohl mit der Hand als auch automatisch betrieben werden können. Sie müssen bei größeren Baustellen eine Schaltmöglichkeit besitzen, um nach beiden Seiten gleichzeitig Rot- oder gelbes Blinklicht zu zeigen und eine Vorrichtung haben, die es ermöglicht, die Phasendauer zu ändern. Bei Handschaltung müssen beide Einfahrten in die Engstelle vom Schaltgerät aus zu übersehen sein. Die Dauer von gelb soll 3 Sekunden betragen und auch bei Handschaltung fest eingestellt sein. Im übrigen ist die sachgemäße Phasendauer in jedem Fall zuvor nach den örtlichen Gegebenheiten zu ermitteln.
7. Am Steuergerät der Lichtzeichenanlage ist eine Information über den jeweils zuständigen Stördienst und dessen Telefonnummer anzubringen.
8. Ändert sich während der Arbeiten die Wetterlage (z.B. durch Regen oder Frost) und müssen die Arbeiten für einen längeren Zeitraum unterbrochen werden, ist die Straßenverkehrsbehörde zu unterrichten.
9. Die Beendigung der Bauarbeiten ist umgehend an die Straßenverkehrsbehörde zu melden.

## Hinweise:

1. Gemäß § 49 Abs. 4 Nr. 3 kann mit einer Geldbuße belegt werden, wer vorsätzlich oder fahrlässig mit Arbeiten beginnt, ohne vorher entsprechende Anordnungen eingeholt zu haben, diese Anordnungen nicht befolgt oder gegebenenfalls Lichtzeichenanlagen nicht bedient.
2. Gemäß § 45 Abs. 6 StVO sind die genannten Anordnungen zu befolgen und die Lichtzeichenanlagen zu bedienen.
3. Die Aufwendungen für den Vollzug der Anordnung sind von Ihnen zu tragen (§ 5 b Abs. 2 Buchstabe d StVG).
4. Der Bauunternehmer haftet für alle Unfälle, die auf eine nicht vorschriftsmäßige Beschilderung der gesperrten Straße sowie auf eine nicht ordnungsgemäße Absperrung der Baustelle und unzureichende Beleuchtung der Verkehrszeichen und Absperrvorrichtungen zurückzuführen sind.
5. Wenn aus Gründen der Verkehrssicherheit von der Polizei für einen vorübergehenden Zeitraum Weisungen erteilt werden, so sind diese zu befolgen.
6. Als besondere Warneinrichtung für Blinde sind im Bereich von Aufgrabungen auf oder neben Gehwegen und Notwegen unter den Absperrschranken in der Regel zusätzlich Tastleisten anzubringen. Die Tastleiste ist entsprechend einer Absperrschranke von 100 mm zu gestalten. Ihre Unterkante (bei rohrförmiger Ausbildung die Mitte des Rohrquerschnitts) darf nicht höher als 150 +/- 5 mm angebracht werden.
7. Seit dem 01.07.1994 dürfen nur noch Verkehrszeichen und Verkehrseinrichtungen mit den neuen Symbolen (§ 53 StVO) aufgestellt werden. Soweit nach diesem Zeitpunkt ein Verkehrszeichen mit den alten Symbolen aufgestellt wird, wird dessen Gültigkeit dann nicht beeinflusst, wenn die graphische Gestaltung nur unwesentlich von den Verkehrszeichen mit den neuen Symbolen abweicht.

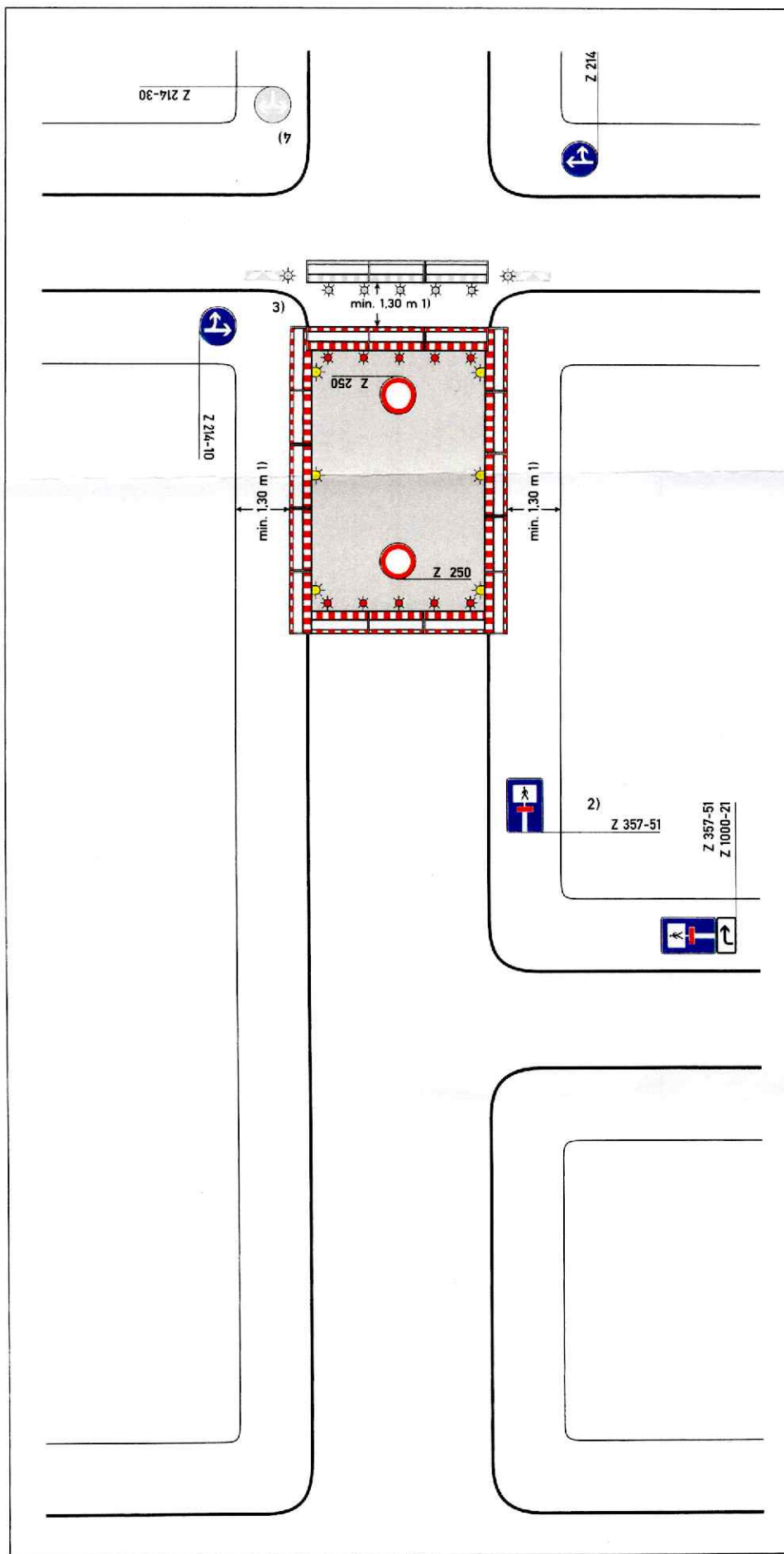
## Hinweis des Trägers der Straßenbaulast:

- 1) Aufgrabungen sind mit frostsicherem Kies aufzufüllen und vorschriftsmäßig zu verdichten.
- 2) Die Straßenoberfläche ist unverzüglich mit einer provisorischen Asphaltdecke zu versehen.
- 3) Verkehrszeichen und Schilder sind unverzüglich wieder aufzustellen.
- 4) Der ursprüngliche Zustand der Straßenoberfläche sowie im Zusammenhang mit Aufgrabungen beseitigte Straßenmarkierungen sind unverzüglich wieder herzustellen.
- 5) Aufgrabungen größeren Umfangs sind vor Beginn und Ende der Arbeiten mit einem Vertreter der Straßenbauverwaltung zu begehen.
- 6) Spätere Setzungen hat der Veranlasser sofort auszubessern. Für sämtliche Schäden auch an Dritten, die durch mangelhafte Ausführung oder Nichtbeachtung vorstehender Auflagen auftreten, haftet der Veranlasser.



Erstellt am: 23.04.2026  
Maßstab 1:1800





## Regelplan B I/15

Sperrung einer Straße

- Einrichtung einer Umleitung
- Anpassung der vorhandenen Verkehrszeichen gemäß Eintragung

### Querabspernungen

im Bereich der Arbeitsstelle durch Absperrschrankengitter mit mindestens 5 einseitigen roten Warnleuchten

### Längsabspernung zum Gehweg

durch Absperrschrankengitter Warnleuchten gemäß Teil B, Abschnitt 2.4.3 Absatz 2

1) andere Breiten siehe Teil B, Abschnitt 2.4.2

- 2)  Teilspernung erforderlich;
- Z 357
  - Z 357-50
  - Z 357-51
  - Z 357-52

entsprechend der tatsächlichen Durchlässigkeit angeordnet  
Aufstellung unmittelbar hinter dem Knotenpunkt

- 3)  Absperrschrankengitter mit mindestens fünf einseitigen roten Warnleuchten sowie doppelseitige Leitbaken mit doppelseitigen gelben Warnleuchten zwecks Herstellung eines Notgehweges angeordnet; die entsprechenden Warnleuchten unmittelbar am Baufeld entfallen

erforderliche Dimensionierung und Lage

gemäß beigefügtem Lageplan

gemäß Anzeichnung vor Ort

geprüft und angeordnet

- 4)  wegen LZA angeordnet